

RAPPORT D'ACTIVITÉS 2024-2025

ASSOCIATION
DES
personnes
proches aidantes

BÉCANCOUR
NICOLET-YAMASKA

ÊTRE UN PHARE
AU CŒUR DU PARCOURS DES
PROCHES AIDANTS

TABLER DES MATIÈRES

INTRODUCTION

| | |
|-------------------------------|---|
| Mots d'introduction | 3 |
| Présentation de l'Association | 5 |
| Présentation de l'équipe | 7 |

FINANCEMENT

9

NOS SERVICES

| | |
|--|----|
| 1-Interventions psychosociales | 12 |
| A-Interventions psychosociales individuelles | 14 |
| B-Interventions psychosociales de groupe | 22 |
| 2-Autres services | 31 |
| 3-Sensibilisation et promotion | 36 |
| Personnes rejointes par l'ensemble de nos services | 42 |

GOVERNANCE ET VIE

DÉMOCRATIQUE

| | |
|---------------------------------|----|
| L'action communautaire autonome | 44 |
| Vie démocratique et associative | 47 |
| Contribution de la communauté | 50 |

NOTRE ENGAGEMENT DANS

NOTRE MILIEU

| | |
|---------------------------------|----|
| Nous sommes membres | 53 |
| Nos engagements et partenariats | 53 |
| Défense des droits | 56 |
| Plan d'action gouvernemental | 57 |

| | |
|---------------------------|-----------|
| ET SI ON RÉVAIT... | 58 |
|---------------------------|-----------|

| | |
|-------------------|-----------|
| CONCLUSION | 59 |
|-------------------|-----------|

INTRODUCTION



4225, avenue Landry, Bécancour QC, G9H 2A7

819-606-0076

info@prochesaidantsbny.ca

www.prochesaidantsbny.ca

<https://www.facebook.com/AssAidantsBNY/>

LUNDI au JEUDI

8h00 à 12h00 - 12h45 à 17h00

VENDREDI

8h00 à 12h00 - 12h45 à 16h00

Sur rendez-vous, jusqu'à 18h30
du lundi au jeudi inclusivement .



Mot du conseil d'administration

C'est encore une fois avec beaucoup de fierté que je me joins à l'ensemble des membres du Conseil d'administration pour souligner tout le travail accompli cette année par notre Association. L'année 2024-2025 a été marquée par un engagement soutenu, une solidarité inspirante et de nombreuses actions concrètes en appui aux personnes proches aidantes de notre territoire.

L'année 2024-2025 a cependant aussi été marquée par du roulement de personnel comme c'est malheureusement souvent le cas dans bien des milieux. Malgré le travail d'amélioration des conditions de travail, plusieurs personnes ont quitté ou ne sont pas restées au sein de l'APPABNY. Que ce soit pour une retraite, des changements d'orientation de carrière, ou parce que le milieu ne leur convenait pas, cela a eu un impact sur l'équipe de travail et les services offerts. Des embauches ont été faites et ont permis de rebâtir une équipe solide et très engagée pour les personnes proches aidantes. Cette équipe est appuyée par des bénévoles merveilleux toujours prêts à donner de leur temps. À toutes ces personnes qui contribuent au quotidien à faire vivre notre mission, nous exprimons notre profonde reconnaissance et nos félicitations.

À la lecture de ce rapport, vous constaterez encore une fois la richesse et la diversité des actions menées : du travail avec nos partenaires, de l'engagement au sein de notre communauté, des activités et ateliers adaptés aux besoins réels des personnes proches aidantes, et de nombreuses interventions, tant individuelles que de groupe. Notre équipe a su, encore cette année, rester à l'écoute et offrir un accompagnement humain et personnalisé. Et ce malgré des travaux qui ont quelque peu perturbé la quiétude de nos bureaux.

Cela dit, plusieurs défis demeurent, notamment celui d'élargir notre portée afin de rejoindre un plus grand nombre de personnes aidantes, dans toute leur diversité. Pour l'année qui vient nous mettrons un accent particulier à cet aspect, tout en continuant de rester à l'écoute des personnes proches aidantes qui utilisent déjà nos services.

En terminant, merci à toutes et à tous pour votre dévouement et votre travail exceptionnel. Ensemble, continuons de faire de notre Association un lieu de soutien, d'écoute et de solidarité pour toutes les personnes proches aidantes de Bécancour-Nicolet-Yamaska.

Bonne lecture !

Mario Landry, président du CA



« On devient proche aidant sans s'en rendre compte. Un jour, on réalise qu'on organise toute sa vie autour de celle de l'autre. »

Marie-Claude

Mot de la directrice

Chaque année, le rapport d'activités nous offre un moment privilégié pour faire une pause, regarder en arrière et mesurer tout le chemin parcouru. Et chaque fois, c'est avec une émotion renouvelée que je découvre l'ampleur du travail accompli et l'impact réel de nos actions.

Au fil des pages, vous aurez l'occasion de revivre cette année à nos côtés. Vous y verrez l'engagement soutenu de notre équipe de travail, le soutien précieux des membres du conseil d'administration, ainsi que l'apport généreux de nos bénévoles, qui nous ont permis de franchir de nouvelles étapes dans notre mission auprès des personnes proches aidantes.

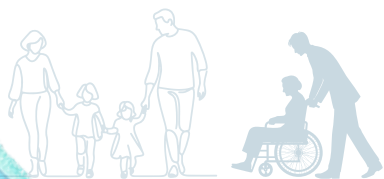
Nous avons continué d'avancer, de consolider notre présence sur le territoire, de tisser des liens durables avec nos partenaires et d'élargir nos services pour rejoindre un plus grand nombre de personnes. Chaque pas, chaque initiative est une victoire en soi, et nous croyons sincèrement que, d'année en année, nous parvenons à faire grandir un peu plus l'Association.

Bien sûr, le chemin n'est pas sans embûches. Certaines réalités complexes freinent parfois notre élan, et des rêves restent encore à concrétiser. Mais ils demeurent bien vivants, et c'est ensemble, avec détermination, que nous continuerons de les poursuivre.

Nous vous invitons donc à prendre part à ce parcours, à découvrir ce qui nous anime, ce que nous bâtissons, et ce que nous espérons encore accomplir.

Bonne lecture... et merci d'être là, avec nous.

Véronique Mergeay



"On avait toute la vie devant nous, puis ma conjointe a reçu le diagnostic de la sclérose en plaques. Je suis devenu aidant du jour au lendemain. Ce n'est pas facile tous les jours, mais notre amour est resté fort. Ça change une relation, mais ça ne la détruit pas."

Maxime



PRÉSENTATION DE L'ASSOCIATION

Historique

2012-2013

- L'Association des personnes proches aidantes de Bécancour - Nicolet-Yamaska (APPABNY) a vu le jour, officiellement, lors de l'assemblée de fondation le 5 septembre 2012.
- C'est en 2013 qu'une coordonnatrice est engagée, une première employée permanente. En décembre 2013, l'Association s'installe dans le local actuel sur la rue Landry à Bécancour et les services débutent.

2014-2019

- Une première intervenante psychosociale est embauchée en février 2014. Petit à petit, l'offre des services individuels et de groupe s'élabore et les partenariats avec des intervenants sociaux du secteur s'organisent.
- L'Association devient de plus en plus connue au sein de la population et des intervenants sociaux du territoire. Elle travaille à promouvoir la reconnaissance des besoins des personnes proches aidantes tant au niveau régional que provincial. Vu les demandes et les besoins grandissants, l'équipe s'agrandit avec l'arrivée d'autres intervenantes.

2020-2022

- À partir de mars 2020, vu les mesures sanitaires mises en place par le gouvernement du Québec en lien avec la Covid-19, l'Association est contrainte de changer la façon d'offrir ses services aux personnes proches aidantes. Les rencontres virtuelles, via la plateforme Zoom, deviennent ainsi une nouvelle manière possible de procéder pour les rencontres individuelles et de groupe.

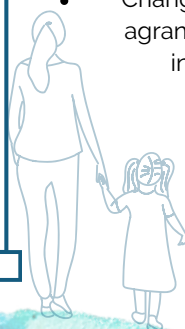


2023

- L'Association est de plus en plus connue et elle commence à pouvoir mieux répondre à son objectif d'être présente pour l'ensemble des personnes proches aidantes peu importe leur âge ou l'âge de la personne aidée.
- En mars 2023, l'Association compte six employées

2024-2025

- L'Association vit plusieurs départs d'intervenantes en fin d'année, plusieurs nouvelles personnes entrent en poste. Nous consolidons donc nos bases pour repartir de plus belle.
- Changement de l'image de marque et agrandissement de nos locaux pour y intégrer un salon des aidants.





NOTRE MISSION

Faire connaître le rôle des personnes proches aidantes et contribuer à l'amélioration de leurs conditions de vie.

NOTRE RAISON D'ÊTRE

Être un phare au cœur du parcours des proches aidants.



NOS OBJECTIFS PRINCIPAUX

Assurer le bien-être et la santé des personnes proches aidantes grâce à nos services d'intervention psychosociale et de répit et en les référant vers des ressources appropriées au besoin.

NOS VALEURS

Bienveillance, Réconfort, Adaptabilité, Empathie, Confiance

TERRITOIRES DESSERVIS

MRC de Bécancour

Bécancour (6 secteurs)

- Bécancour
- Sainte Angèle-de-Laval
- Gentilly
- Sainte Gertrude
- Précieux-Sang
- Saint Grégoire

Deschailons-sur-Saint-Laurent

Fortierville

Lemieux

Manseau

Parisville

Sainte-Cécile-de-Lévrard

Sainte-Françoise

Sainte-Marie-de-Blandford

Sainte-Sophie-de-Lévrard

Saint-Pierre-les-Becquets

Saint-Sylvère

Wôlinak

MRC de Nicolet-Yamaska

Aston-Jonction

Baie-du-Febvre

Grand-Saint-Esprit

La Visitation-de-Yamaska

Nicolet

Pierreville

Odanak

Saint-Célestin Paroisse

Saint-Célestin Village

Saint-Elphège

Sainte-Eulalie

Saint-François-du-Lac

Saint-Léonard-d'Aston

Sainte-Monique

Sainte-Perpétue

Saint-Wenceslas

Saint-Zéphirin-de-Courval

Briser l'isolement des personnes proches aidantes par des services d'accompagnement, groupes de soutien entre pairs, formations, conférences et des activités éducatives et sociales.

Éduquer et sensibiliser le public par des conférences qui expliquent le rôle et la réalité des personnes proches aidantes et en rendant disponible la bibliothèque.

Recevoir et administrer des dons de toute nature en fournissant des reçus pour fin d'impôts sur demande.

NOTRE ÉQUIPE PERMANENTE

Pour réaliser toutes les activités de l'Association, nous avons une équipe d'employées permanentes et des membres du Conseil d'administration très dévoués à la cause.



Evelyne Bélisle
Intervenante



Pascale Landry
Adjointe à la direction
et communications



Véronique Mergeay
Directrice générale



Carole Paquin
Intervenante



Geneviève Berthiaume
Intervenante

Nos collègues qui nous ont quittés



Lise Bissonnette



Cynthia Leblanc



Rosaël Therrien



Laurence Gauthier



CONSEIL D'ADMINISTRATION



Mario Landry
Président



France Manseau
Vice-présidente



Alain Précourt
Trésorier



Diane Brunelle
Administratrice



Lorraine Quimper
Administratrice



Hélène Ricard
Secrétaire











FINANCEMENT

Sans l'apport de l'ensemble de nos bailleurs de fonds et partenaires financiers, l'APPABNY ne pourrait pas offrir autant de services aux personnes proches aidantes. Plus loin dans ce rapport vous pourrez constater que d'autres compagnies et organismes nous ont offerts leur support via des services.

BAILLEURS DE FONDS PRINCIPAUX ET RÉCURRENTS

| | | |
|---|--|---|
| <p>Ministère de la Santé et des Services sociaux</p>  | <p>Santé et Services sociaux</p>  | <p>Financement à la mission pour l'ensemble des services</p> <ul style="list-style-type: none"> • Salaires • Loyer • Fonctionnement en général |
| <p>Centre intégré universitaire de santé et de services sociaux de la Mauricie-et-du-Centre-du-Québec</p>  | <p>SOUTIEN À L'AUTONOMIE DES PERSONNES ÂGÉES (SAPA)</p> | <p>Financement par projet de trois ans (2023-2026)</p> <ul style="list-style-type: none"> • Salaires <p>Interventions et activités pour les proches aidants d'ainés</p> |
| <p>Ministère de la Santé et des Services sociaux</p>  | <p>MESURE 38 DU PLAN D' ACTIONS GOUVERNEMENTAL EN PROCHE AIDANCE</p> | <p>Financement par projet sur trois ans (2023-2026)</p> <ul style="list-style-type: none"> • Salaires pour augmenter les services d'intervention psychosociale pour tous les PPA |
| <p>Appui proches aidants</p>  <p>Vous êtes là <i>pour eux</i>, nous sommes là <i>pour vous</i>.</p> | <p>Appui proches aidants</p>  <p>Vous êtes là <i>pour eux</i>, nous sommes là <i>pour vous</i>.</p> | <p>Financement par projet de services pour PPA d'ainés</p> <ul style="list-style-type: none"> • Cafés Entr'Aidants • Programme Gestion du stress : • Programme Garder l'équilibre <p>Financement de 2022 à 2025</p> <p>Projet collaboratif CQ pour rejoindre les PPA aidant une personne de - de 65 ans</p> <ul style="list-style-type: none"> • Interventions de groupe et individuelles <p>Financement pour 2 ans 2023-2025</p> |

BAILLEURS DE FONDS NON RÉCURRENTS OU DEMANDES ANNUELLES



**FONDATION
FMSQ**

Fondation de la Fédération des médecins
spécialistes du Québec

Financement de deux séjours de
ressourcement pour 20 personnes
proches aidantes.

Financement dont nous ne savons
jamais s'il va revenir



**FONDATIONS
COMMUNAUTAIRES
DU CANADA**

Fonds fédérale de relance du
communautaire

Plan de communication
Nouvelle image de marque
Refonte du Site Web
Nouveaux outils de communication

Financement unique du fédéral qui
ne reviendra pas

DONS EN ARGENT OU RÉDUCTION SUR LES FACTURES

- Friperie Marie 4 poches
- Nitek Laser
- Auberge Godefroy
- Desjardins
- Fromagerie L'Ancêtre
- Métro Plus St-Grégoire
- Marcel Hurbutt popcorn
- Subway
- Duo Énergie graphique

Municipalités et villages

- La Visitation de Yamaska
- Sainte-Marie-de-Blandford
- St-Célestin village
- Ste-Cécile-de-Lévrard
- Ste-Sophie-de -Lévrard
- St-Léonard-d'Aston
- St-Zéphirin-de-Courval
- Ville de Bécancour

- Louis Plamondon, député Bécancour-Nicolet-Sauvel-Alnôbak
- Donald Martel, député de Nicolet-Bécancour

Dons de personnes ayant reçu nos services / Dons In Memoriam
Reçus de charité émis



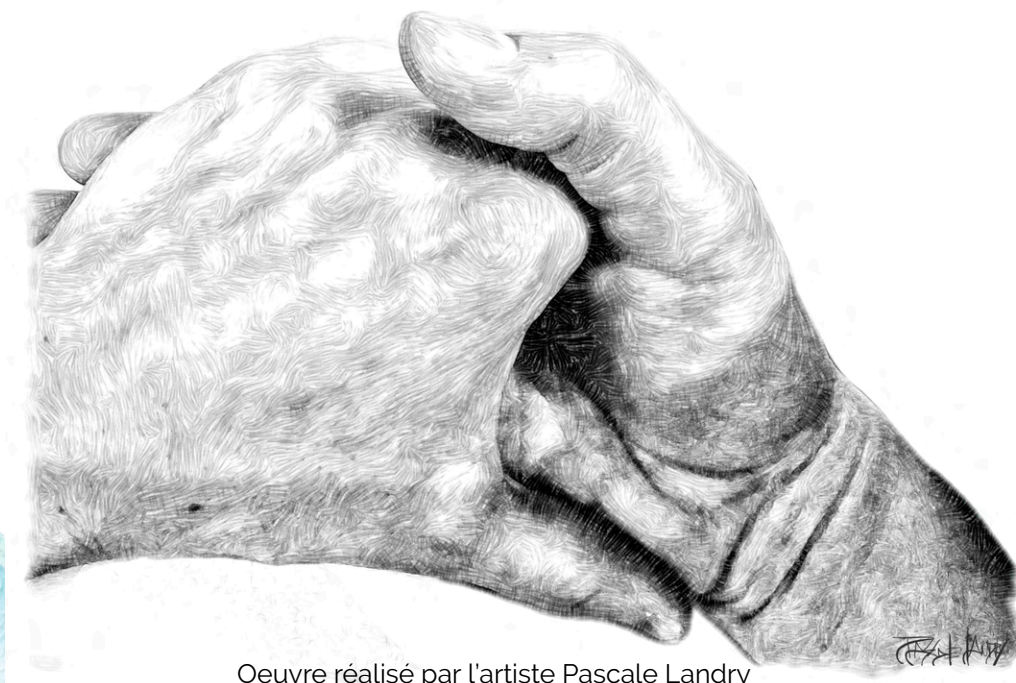
NOS SERVICES

Être proche aidant est une expérience qui peut être très enrichissante, mais qui peut aussi parfois apporter son lot de difficultés ou de questions.

Puisque le rôle de proche aidant s'ajoute aux réalités quotidiennes telles que d'être conjoint-e, parent, enfant, ami-e, travailleur, etc., les constantes adaptations et changements font qu'il y a des risques que progressivement s'installe l'épuisement, l'isolement social, l'oubli de soi et la culpabilité.

Nos services permettent aux proches aidants de garder un équilibre et d'avoir accès à des informations pour vivre cette aventure de la façon la plus agréable possible.

Ils s'adressent aux personnes proches aidantes de tout âge et ce peu importe l'âge, le lieu de résidence de la personne aidée et les raisons de ses incapacités.



Oeuvre réalisé par l'artiste Pascale Landry

INTERVENTIONS PSYCHOSOCIALES

Que ce soit par de l'intervention individuelle, de groupe, de l'accompagnement dans des démarches, des rencontres familiales, du suivi de deuil ou sous d'autres formes, les interventions psychosociales ont toutes le même objectif : soutenir les personnes proches aidantes dans les multiples ajustements, adaptations, changements et deuils qui peuvent accompagner leur rôle de proche aidant.

Ces services sont là pour elles, afin de leur permettre d'avoir un lieu où elles peuvent nommer leur vécu sans jugement et en sentant qu'elles ne sont pas seules à vivre ce qu'elles vivent.

Nous sommes là pour :

Écouter

Outiller

Informier

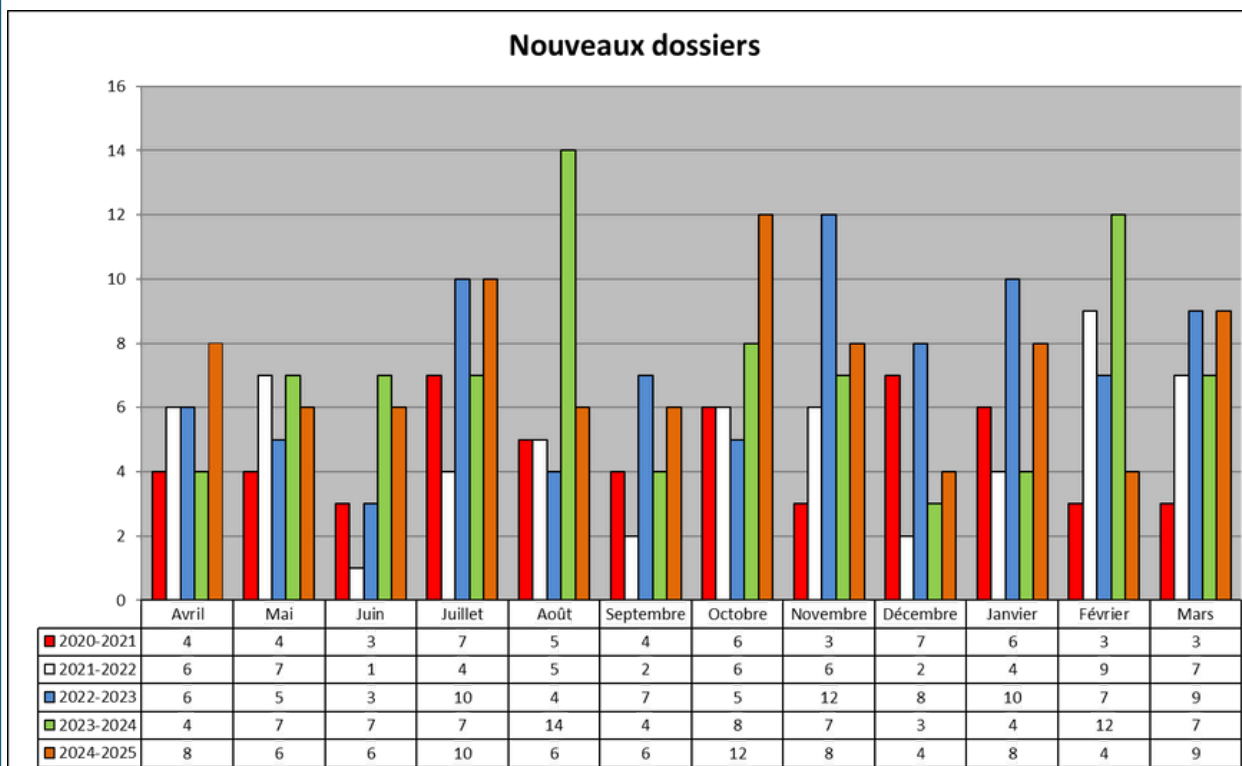
Guider

Soutenir

Référer



L'intervention psychosociale individuelle est un service très utilisé, Le tableau suivant ne montre que les **nouvelles** demandes pour lesquelles un dossier a été ouvert pour de l'intervention psychosociale individuelle. À ce nombre, s'ajoute donc les personnes qui avaient déjà un suivi avant le 1er avril.



TOTAUX

- 2020 -2021 : 55 nouveaux dossiers
- 2021-2022 : 59 nouveaux dossiers
- 2022-2023 : 85 nouveaux dossiers
- 2023-2024 : 84 nouveaux dossiers
- 2024-2025 : 87 nouveaux dossiers

REMBOURSEMENT DES FRAIS DE PRÉSENCE/SURVEILLANCE

Lorsque les personnes proches aidantes participent aux rencontres et activités de l'Association, les frais de présence/surveillance de leur proche qui nécessite de l'accompagnement à domicile peuvent être remboursés. Ceci leur permet de participer tout en ayant l'esprit tranquille puisque leur proche est en sécurité.

INTERVENTIONS PSYCHOSOCIALES

Individuelles

Les interventions psychosociales individuelles ont pour objectif de répondre aux questions des proches aidants, les écouter, les aider à trouver des ressources, les accompagner dans des démarches ou dans leurs réflexions, etc. Pour ce faire, nous utilisons une approche globale et humaniste. Ceci permet de prendre la personne proche aidante avant tout comme une personne qui a des valeurs, un vécu, des forces et des limites et qui accomplit un rôle supplémentaire dans sa vie, soit celui de proche aidant.

Nous offrons un soutien personnalisé, par téléphone, au bureau, au domicile et via le web (ex. Zoom). La confidentialité est assurée.

Il s'agit d'interventions ponctuelles ou de suivis réguliers, qui ne sont limitées ni en nombre ni dans le temps, car nous savons que les besoins des personnes proches aidantes peuvent varier dans le temps.



**224 personnes différentes
dont 105 nouvelles
personnes se sont prévaluées
de ce service.**

**18 % s'occupaient d'une
personne de moins de 65 ans**

**Total de 1263 interventions
individuelles (en personne,
par téléphone et par
courriel).**

Besoins répondus par ce service

L'auto-reconnaissance par les personnes proches aidantes de leur rôle d'aidant amène la conscientisation de leur besoin d'aide pour elles-mêmes. Elles ressentent la nécessité de pouvoir faire le point sur leur situation, d'apprendre à mettre des limites, de gérer le stress, de retrouver un équilibre et de réapprendre à prendre soin d'elles-mêmes. Les rencontres individuelles permettent aussi de répondre à des questions, de recevoir de l'information sur les services et leurs droits.

PROGRAMME DE GESTION DU STRESS

Les études démontrent que les personnes proches aidantes vivent avec une charge mentale importante qui génère un stress. Celui-ci entraîne des impacts physiques et psychologiques tels que des pertes de mémoire et de concentration, des difficultés du sommeil, des maux de ventre et des problèmes de santé divers.

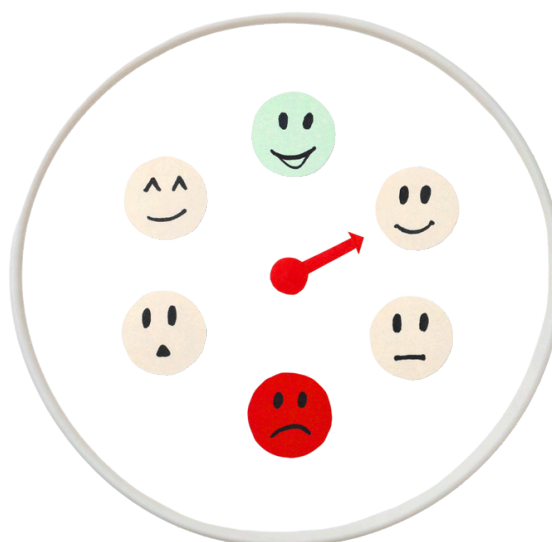
Ainsi, la gestion du stress devient un facteur déterminant dans l'accomplissement de leur rôle d'aidant. Nous sommes là pour amener les proches aidants à se trouver les moyens de mieux reconnaître leurs signes de stress et de mieux les gérer lorsqu'ils sont présents.

Ce programme est financé par l'APPUI.



Besoins répondus par ce service

Puisque les impacts physiques et psychologiques causés par le stress des proches aidants sont grands, les rencontres individuelles de gestion du stress servent à atténuer les impacts et à mieux les gérer au quotidien. Nous aidons à ce que les personnes proches aidantes soient mieux outillées pour éviter la période de crise.



GARDER L'ÉQUILIBRE



Pour les personnes proches aidantes, garder un équilibre dans leur vie est plus difficile puisque les incapacités de la personne aidée les amènent à devoir s'ajuster régulièrement dans leur quotidien. Progressivement, le temps réservé pour prendre soin d'elles, maintenir des passe-temps, des loisirs et avoir une vie sociale tend à disparaître.

Ce volet leur permet de se retrouver comme personne afin qu'elles raniment la flamme de leur bien-être personnel avec les activités qui leur font du bien pour retrouver leur énergie. Nous les aidons à reconnaître leurs compétences et leurs forces, à mettre leurs limites et à déléguer des tâches lorsque possible.

Ce projet est subventionné par l'APPUI.



Besoins répondus par ce service

Lorsque le rôle des personnes proches aidantes s'échelonne sur le long terme, elles ont plus de possibilités de vivre de l'épuisement ainsi que de l'isolement social. Nos interventions leur permettent de retrouver un équilibre plus sain entre leur rôle de proche aidant et leur bien-être.

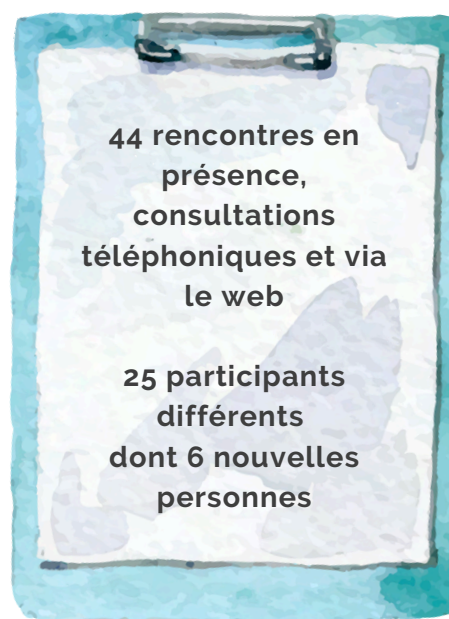
SUIVIS DE DEUIL

Le deuil vécu par une personne proche aidante est en fait un double deuil car il y a la perte de son proche et celle de son rôle de proche aidant. Ce rôle a souvent occupé une partie importante de son quotidien et il est même parfois devenu sa seule source de valorisation. Dans ce cas, suite au décès, le proche aidant éprouve un grand vide, en plus de ressentir une impression de ne plus être utile et d'avoir trop de temps libre. De plus, pour plusieurs, leur réseau social s'est effrité au fil des ans dû à leur manque de disponibilité.

Notre rôle est de l'accompagner dans ce processus et lui permettre de pouvoir passer sereinement à une autre étape de sa vie.

Besoins répondus par ce service

Souvent, après le décès, la personne proche aidante se sent perdue et déstabilisée. Elle doit se reconstruire autant personnellement que socialement. Les suivis de deuil avec une intervenante l'aide à retrouver un équilibre dans sa vie, à se reconstruire un réseau social et à se repositionner dans la société.



MILIEU DE VIE

Nous observons une continuité du besoin pour les personnes proches aidantes de pouvoir venir à nos bureaux sans avoir préalablement avisé. Leur but est de maintenir un lien, donner des nouvelles, recevoir un mot d'encouragement ou tout simplement pouvoir parler à une intervenante dans l'immédiat.

Pour la majorité, ce sont des personnes qui utilisent nos services, mais aussi certaines qui les ont déjà utilisés. De temps en temps, nous avons aussi des personnes qui viennent chercher de l'information de façon spontanée.

L'ouverture et l'accueil du personnel font que les personnes proches aidantes se sentent à l'aise chez nous. Elles savent qu'elles peuvent venir en tout temps et qu'une personne de l'équipe sera disponible pour les accueillir. En effet, nous avons comme philosophie de faire passer les personnes en priorité.



Besoins répondus par ce service

Les personnes proches aidantes ont besoin de pouvoir venir parler de ce qu'elles vivent de façon spontanée tout en sachant qu'elles seront reçues et accueillies sans jugement dans leurs joies ou leurs difficultés. Ces visites leur permettent une spontanéité dans leur vie qui peut parfois être très cadrée par les choses à faire pour la personne qu'elles aident. Elles s'approprient l'Association comme un milieu de vie.

Nouveauté
depuis Février
2025

SALON DES AIDANTS

À l'occasion de l'agrandissement de nos bureaux, nous avons eu à cœur de créer un espace tout spécial pour les personnes proches aidantes : le Salon des aidants. Ce lieu, ouvert à tout moment pendant nos heures d'accueil, leur est entièrement réservé. Elles peuvent venir s'y reposer, souffler un peu, discuter avec d'autres, sortir de leur rôle d'aidant le temps d'un instant, lire, faire un casse-tête ou partager une partie de jeu. Certaines se retrouvent aussi autour du journal créatif, un moment d'expression libre et de douceur. Nous fournissons le matériel, et sommes là si besoin, toujours dans une ambiance bienveillante.

Ce salon a été pensé comme un espace sans contrainte, simple et chaleureux. Nous espérons qu'avec le temps, il deviendra un véritable lieu de vie, façonné par celles et ceux qui le feront vivre à leur rythme.




ACCOMPAGNEMENTS

En fonction des besoins identifiés avec les personnes proches aidantes, les intervenantes psychosociales sont en mesure de les accompagner dans leurs démarches de toutes sortes.

Nous constatons une demande constante concernant les crédits d'impôts pour proches aidants afin d'identifier le formulaire selon leur admissibilité, vérifier qu'il soit complété correctement par le médecin et procéder à une demande de rétroaction. Nous les aidons au meilleur de nos connaissances, sans prétendre avoir les compétences d'un comptable.



DÉMARCHES POUVANT ÊTRE EFFECTUÉES EN ACCOMPAGNEMENT

- Visites de résidences d'hébergement
- Procédures légales en cas d'inaptitude
- Rendez-vous médicaux ou chez le  notaire
- Procédures suivant le décès ou la préparation d'un décès
- Rencontres avec des intervenant(e)s du CIUSSS MCQ
- Démarches administratives : crédits d'impôt, séparation involontaire, ...
- Démarches auprès des paliers gouvernementaux (ex. compléter des documents)

Besoins répondus par ce service

Certaines personnes sont seules (pas de frère, sœur et enfants ou parce que la famille n'habite pas la région), d'autres demandent d'être sécurisées dans leurs démarches.

Différents types d'accompagnements sont mis de l'avant selon la demande.



Au moins 55
communications
auprès des
intervenants
externes

COMMUNICATIONS AVEC LES INTERVENANTS EXTERNES

Nous collaborons avec des intervenants-es du réseau de la santé et des organismes communautaires de la région, pour guider et soutenir les personnes proches aidantes.

Afin de respecter la confidentialité des personnes, une autorisation est demandée au préalable avant de communiquer avec ces ressources.

Les principaux intervenants avec qui nous avons des échanges sont :

- Intervenants sociaux du CIUSSS et des Groupes de médecine familiale (GMF);
- Entreprises d'économie sociale d'aide à domicile (EESAD);
- Centres d'action bénévole (CAB) et autres organismes communautaires





Besoins répondus par ce service

Les communications avec les intervenants externes permettent de mieux arrimer l'ensemble des services pour les personnes proches aidantes et les personnes aidées.

RÉFÉRENCEMENT VERS D'AUTRES RESSOURCES

Puisque l'Association ne peut répondre à l'ensemble des besoins des personnes proches aidantes, nous les référons à des ressources du territoire afin d'obtenir les informations et/ou les autres services nécessaires et complémentaires à ce que nous offrons pour répondre à leurs besoins. Cela leur permet d'avoir accès à des services existants et souvent méconnus.

Nous les dirigeons alors vers des services de:

-  Répît;
-  Accompagnement-transport:
Popote roulante;
-  Entretien ménager;
-  Informations sur des maladies
- Problématiques spécifiques sortant de notre mandat.

Nous pouvons accompagner les personnes proches aidantes lors du premier contact avec une nouvelle ressource.

Il nous est impossible de comptabiliser le nombre de références puisqu'elles se font souvent lors d'une autre intervention.



INTERVENTIONS PSYCHOSOCIALES

De groupe



CAFÉS ENTR'AIDANTS

DIFFÉRENTS THÈMES ABORDÉS

- Les croyances
- Les réussites
- Les limites
- Se prioriser
- Les choix
- La transformation
- Le jugement
- Apprendre à s'affirmer
- Le deuil
- La séparation involontaire
- La résistance aux services
- Vos vacances c'est quoi?
- La responsabilité des PPA et du réseau de santé



Ces rencontres sont animées par une intervenante psychosociale de l'Association sous forme d'échanges. C'est une occasion pour les personnes proches aidantes de rencontrer des gens qui vivent une situation similaire à la leur et d'avoir des discussions significatives.

Compte tenu de l'étendue de notre territoire, les cafés en présentiel sont répartis dans divers lieux :

- Nicolet
- Saint-Léonard d'Aston
- Ste-Sophie-de-Lévrard

Cette année nous avons eu seulement 1 café Entr'aidants via zoom, par manque de participation nous avons dû suspendre le café. Par contre, puisqu'il y avait plus de participant à Nicolet, un deuxième groupe à été lancé.

Ce projet est subventionné par
l'APPUI

ATELIERS THÉMATIQUES

Les ateliers thématiques permettent aux personnes proches aidantes d'aborder un sujet plus en profondeur. Les outils fournis et les partages en groupe permettent d'approfondir le thème.

Ces ateliers d'une durée de 2h30, sont préparés par les intervenantes de l'Association. Ils se sont déroulés au rythme de 3 ateliers dans l'année car ils sont en alternance avec les ateliers mieux-être et les ateliers avec le Journal créatif. Chaque atelier aborde un sujet touchant directement la proche aidance,

- La culpabilité
- Comment mettre ses limites
- La bientraitance
- La post aidance ou le double deuil

« C'est en accompagnant mon conjoint malade que j'ai découvert la réalité de la proche aidance. Ce n'est pas toujours facile, mais c'est rempli d'amour, de patience... et de courage. »

Jocelyne



Besoins répondus par ce service

Entre les Cafés Entr'aidants et les conférences, les ateliers permettent d'approfondir un thème lié au rôle des personnes proches aidantes tout en ayant un espace de discussion entre aidants pour mieux intégrer la réflexion.

Ce projet est financé par la Mesure 38 du Plan d'action gouvernemental en Proche aidance

ATELIERS MIEUX-ÊTRE

Les ateliers Mieux-être sont destinés aux personnes proches aidantes afin de leur offrir un cadre structuré leur permettant d'approfondir leur réflexion personnelle et de se doter d'outils pertinents pour renforcer durablement leur mieux-être.

Ces ateliers d'une durée de 2h30 se sont donnés à Saint-Grégoire et à Ste-Sophie-de-Lévrard à raison d'une fois par trimestre puisqu'ils étaient en alternance avec les ateliers thématiques et les ateliers avec le Journal créatif.

Cette année nous avons fait un essai en proposant cet atelier durant la semaine mais également le samedi matin afin de rejoindre plus de personnes qui ne peuvent pas habituellement.

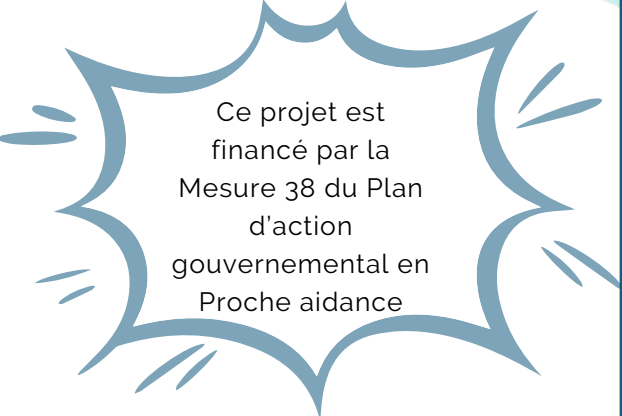
L'expérience nous dit que tous les ateliers à compter de septembre seront offerts un samedi en plus des deux autres fois durant la semaine.

Les thèmes abordés étaient:

- Je prends mon bien-être en main
- Retrouver le chemin du bien-être
- Cultiver son bien-être par la gratitude

Entre l'école et les soins pour ma mère, c'était trop. Le soutien que j'ai reçu m'a aidé à mieux m'organiser et à respirer un peu.

Léa



Ce projet est financé par la Mesure 38 du Plan d'action gouvernemental en Proche aideance

Besoins répondus par ce service

Les ateliers mieux-être permettent

- Amélioration de la santé physique
- Amélioration de la santé mentale
- Augmentation de la confiance en soi
- Réduction du stress
- Meilleures relations interpersonnelles



Journal Créatif

L'utilisation de l'art en intervention a fait ses preuves avec le temps. Il permet d'accéder à certains aspects plus difficiles à nommer ou à atteindre consciemment. Nous avons donc décidé de l'utiliser en intervention individuelle et de groupe (initiation au journal créatif et ateliers avec le journal créatif).

Le journal Créatif est un outil d'exploration de soi qui allie l'écriture, le collage et le dessin de façon originale et créative. Nul besoin de talent artistique, c'est un outil accessible à tous. Il permet de prendre un moment pour s'arrêter et explorer de façon ludique ce qui se passe en nous. Les activités proposées peuvent être par la suite répétées à la maison. C'est un excellent moyen de prendre soin de soi au quotidien.

À la page suite vous verrez dans quels contextes cette technique est utilisée.



Ce projet est financé par la Mesure 38 du Plan d'action gouvernemental en Proche aide



Besoins répondus par ce service

Comme cette façon d'intervenir permet à certaines personnes de pouvoir exprimer des choses qu'elles n'arrivent pas à dire en parole, c'est une façon de pouvoir mieux avancer dans leur cheminement ou de faire débloquer certaines limites.



J'apprécie énormément d'avoir découvert un endroit avec des intervenantes à qui je peux me confier sur ce que je traverse et qui me guide car parfois le rôle d'aidant est lourd à porter.

Steve

Initiation au journal créatif

Pour que les personnes proches aidantes puissent utiliser cet outil chez elle, nous avons organisé une série « initiation au journal créatif ».

Il s'agit de 3 rencontres pour permettre aux personnes de tester des techniques et se sentir plus à l'aise pour les réutiliser. À la fin de

la session, les participant-e-s reçoivent un guide pour pouvoir être autonome. Suite à la session offerte cette année plusieurs personnes nous ont demandé d'utiliser nos locaux pour pouvoir venir faire du journal créatif en groupe. 4 personnes y ont participé.



Atelier avec le journal

Les ateliers avec le journal permettent aux personnes proches aidantes d'aborder un sujet plus en profondeur. L'utilisation du journal créatif permet d'aborder les thèmes d'une autre façon et d'ouvrir un partage en groupe.

Ces ateliers d'une durée de 2h30, sont préparés par les intervenantes de l'Association. Ils se sont déroulés au rythme de 2 ateliers dans l'année car ils sont en alternance avec les ateliers mieux-être et les ateliers thématiques. Chaque atelier aborde un sujet touchant directement la proche aidance,

- Je prends soin de moi
- La bientraitance

Individuel

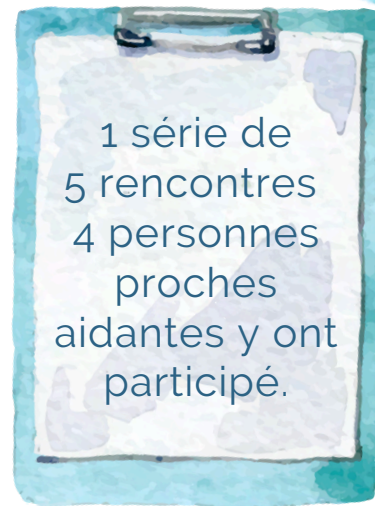
Lorsque certaines émotions ou situations sont plus difficiles à exprimer pour une personne proche aidante, il arrive que l'intervenante formée en Journal Créatif utilise celui-ci en individuel et c'est généralement très efficace. Ce fut le cas pour une douzaine de personnes.

ATELIERS DE LA SOCIÉTÉ ALZHEIMER

Cette année, un nouveau partenariat s'est développé avec la Société Alzheimer.

En effet, une intervenante de chez eux est venue donner des ateliers pour les personnes proches aidantes de personnes vivant avec la maladie d'Alzheimer ou un trouble neurocognitif. Il s'agissait de la Série Arrimage «Comprendre la maladie et savoir comment agir». Cette série de 5 rencontres d'une durée de 1h30 chacune est organisée par la Société Alzheimer qui sont les spécialistes des troubles neurocognitifs.

Ce partenariat permet d'augmenter les services aux personnes proches aidantes de notre territoire.



Besoins répondus par ce service

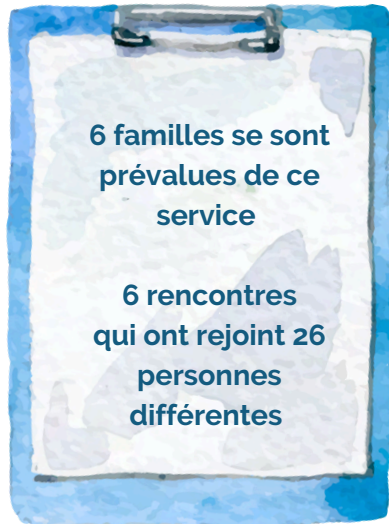
Les personnes proches aidantes ont parfois besoin d'informations pour mieux comprendre la maladie dont leur proche est atteint afin de mieux se préparer ou interagir avec la personne aidée.



Mon mari et moi avons été mariés pendant 42 ans. Aujourd'hui, il ne se souvient plus de notre mariage, mais chaque matin, il me sourit comme si c'était la première fois qu'il me voyait. C'est ce regard qui me donne la force de continuer. Être proche aidant, c'est réapprendre à aimer autrement.

Claudia

RENCONTRES FAMILIALES

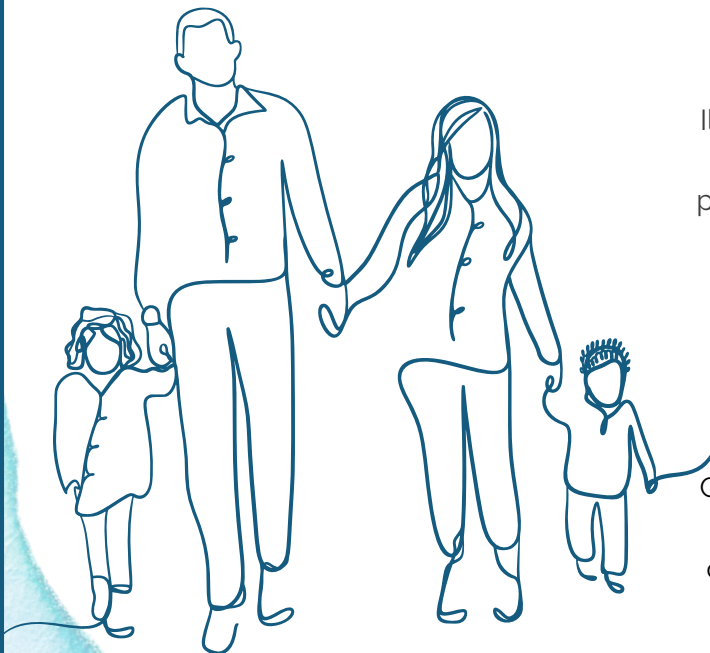


Dans certains cas, des rencontres sont nécessaires avec l'ensemble des personnes impliquées auprès d'une personne aidée (famille, amis, etc.). Cette rencontre familiale permet à la personne aidante principale d'exprimer ses besoins et ses préoccupations. Notre mandat est d'identifier les besoins de la personne aidante tout en tenant compte de ceux de la personne aidée, de s'assurer que l'information soit comprise afin d'organiser les services tout en clarifiant les rôles de chaque personne engagée.

Il y a aussi des rencontres individuelles avec des proches aidants afin de préparer des rencontres familiales sans que nous ne les organisions ou que nous y soyons présentes. Ces rencontres sont donc comptabilisées dans les rencontres individuelles.

Besoins répondus par ce service

Ces rencontres permettent de faciliter la communication dans les familles afin que la charge de la proche aidance soit mieux répartie entre les différentes personnes impliquées dans la situation de vie. Elles permettent également de nommer certains inconforts, les limites et les besoins aux autres membres de la famille pour rétablir la charge plus équitablement.



CONFÉRENCES INFORMATIVES



Expliquer la maladie aux enfants

Brigitte Marleau, écrivaine enseignante,
illustratrice

9 avril 2024

Personnes présentes : 16 dont au moins 12 de
notre territoire

Le respect des droits pour l'amélioration des services - Démystifier le processus de plainte en santé et services sociaux

Janik Ouimet, directrice du Centre
d'assistance et d'accompagnement aux
plaintes mauricie/Centre-du-Québec (CAAP)

14 mai 2024

Personnes présentes : 18 dont au moins 12 de
notre territoire

Comment protéger nos proches

Corinne Harbec Lachapelle, Curateur public
du Québec

26 juin 2024

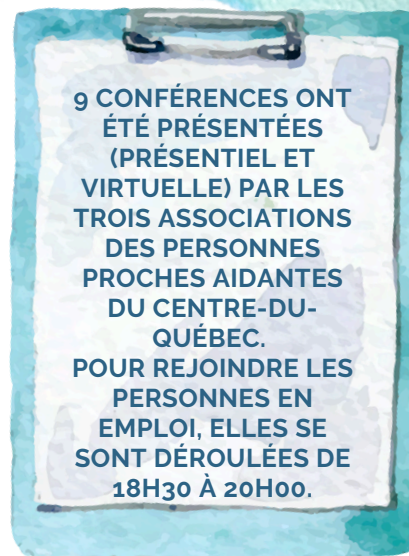
Personnes présentes : 21 dont au moins 13 de
notre territoire

Rester autonome : trucs et stratégies

Stagiaires en ergothérapie de la clinique
multidisciplinaire en santé à l'UQTR, campus
de Drummondville

17 septembre 2024

Personnes présentes : 29 dont au moins 13 de
notre territoire



Parents d'enfants différents, recourir au notaire

Lucie Brunet, notaire

15 octobre 2024

Personnes présentes : 32 dont au moins
10 de notre territoire

Accompagner une personne en fin de vie

Chantal Bourque, intervenante Albatros
Bois-Francis/Érable

12 novembre 2024

Personnes présentes : 54 dont au moins
18 de notre territoire

Prévention et contrôle des infections dans les établissements de la santé

Stéphanie Lessard B.Sc.Inf et Daphné
Couture (APPR) CIUSSSMCQ

10 décembre 2024

Personnes présentes : 6 dont au moins 3
de notre territoire

Les proches aidants et la fiscalité

Benoit Vincent CPA.D.Fisc.

11 février 2025

Personnes présentes : 28 dont au moins
10 de notre territoire

L'aide médicale à mourir : État des lieux

Dr Georges L'Espérance, Association
québécoise pour le droit de mourir dans
la dignité

11 mars 2024

Personnes présentes : 48 dont au moins 11
de notre territoire.



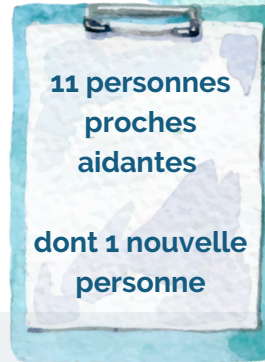


SÉJOUR DE RESSOURCEMENT

Un séjour de ressourcement a permis à 11 personnes proches aidantes de vivre et de profiter du moment présent tout en apprenant différentes façons de prendre soin d'elles-mêmes. Ce séjour est animés par une intervenante de l'Association.

Des activités de ressourcement animées par l'intervenante, des rencontres individuelles et des temps libres furent intégrés dans leur séjour de 3 jours/2 nuits. Les participants-es avaient accès à toutes les activités disponibles sur le site de l'Auberge.

Ce séjour a été réalisé grâce à l'aide financière de la Fondation de la Fédération des médecins spécialistes du Québec. Des frais de 65\$ ont été facturés à chaque proche aidant participant. Les frais de co-voiturage et de surveillance de leur proche étaient remboursés.



Besoins répondus par ce service

Les personnes proches aidantes ont peu tendance à prendre soin d'elles-mêmes. Ces séjours ont pour objectif de vivre les biens faits de penser à soi et en plus de leur donner des moyens concrets, via les ateliers, pour poursuivre cet exercice au retour à la maison. Il s'agit d'une opportunité de s'accorder un moment de répit et de prendre du recul face à leur situation d'aidant.

Auberge du
Lac-à-l'Eau-Claire
26-27 et 28 avril 2024



AUTRES SERVICES

Au delà de l'intervention psychosociale, d'autres actions et activités s'ajoutent à nos services. Le but de celles-ci est d'aider les personnes proches aidantes dans leur parcours, de défaire certains impacts négatifs qui viennent parfois avec le rôle de proche aidant, mais de façon ludique.

Reconnaissance



Pour aider, ça prend toute *une communauté.*

Semaine nationale
des personnes
proches aidantes
3 au 9 novembre 2024



Plaisir et bien-être



Information





SEMAINE NATIONALE DES PERSONNES PROCHES AIDANTES

Officialisée par le gouvernement du Québec avec la Loi visant à reconnaître et à soutenir les personnes proches aidantes, la Semaine nationale des personnes proches aidantes est une occasion en or de sensibiliser la population au rôle des personnes proches aidantes dans notre société, de reconnaître leur apport et de souligner tout ce qu'elles font.



Souper reconnaissance

Reconnaissance des proches aidants

Un souper reconnaissance pour nos proches aidants est organisé afin de les gâter et les mettre au-devant de la scène.

Ce souper, tenu le 8 novembre 2024, a permis de les remercier pour leur don de soi auprès de leur proche aidé et de vivre un moment agréable.

Cette année nous avons dû restreindre la participation à 74 personnes, dont 17 nouvelles personnes car le lieu choisi n'était pas assez grand pour accueillir plus de monde.



Besoins répondus par ce service

Il arrive souvent que les personnes proches aidantes n'aient que peu de reconnaissance pour tout ce qu'elles font, pour toute l'énergie qu'elles mettent à prendre soin. Cette semaine nationale est un temps privilégié pour leur dire merci et pour les mettre de l'avant. C'est tout simplement de la gratitude et de la bienveillance.

Gratitude

ACTIVITÉS SOCIALES ET PAUSES SOCIALES



NOTRE COMITÉ SOCIAL

composé de 3 bénévoles:

Huguette Gaudet

Marie Roy

Nicole Beudet

Organise diverses activités au cours de l'année.

Cabane à sucre Érablière Prince

à St-Wenceslas

5 avril 2024- 39 participants

Après-midi gourmand,

au bureau de l'Association

15 mai 2024- 14 participants

Méchoui

Centre Culturel Larochelle

15 septembre 2024- 36 participants

Bricolage de Noël

(confection d'un album photo)

au bureau de l'Association

Matériel fourni.

13 novembre 2024 - 6 participants

Fête de Noël

Centre Culturel Larochelle

Repas des fêtes et activités variées.

19 décembre 2024 - 44 participants

Dîner amical Saint-Valentin

au bureau de l'Association

12 février 2025- 14 participants

Cabane à sucre Érablière Prince

à St-Wenceslas

28 mars 2025- 41 participants



Besoins répondus par ce service

Les activités et les pauses sociales permettent aux personnes proches aidantes de découvrir de nouveaux intérêts qui les aideront à prendre soin d'elles. C'est une façon de se changer les idées, de briser leur isolement et de pouvoir parler avec d'autres personnes sans que ce soit de l'intervention.



BIBLIOTHÈQUE


Notre bibliothèque est bien garnie avec plus de 80 livres destinés aux enfants et/ou aux adultes. Ils sont prêtés gratuitement à nos membres. Ces ouvrages traitent de sujets variés tels que :

- Maladies diverses, deuil et pertes
- Témoignages de proches aidants ou de personnes ayant vécu avec une maladie
- Moyens de gérer le stress et de relaxer
- Recherches sur certains thèmes comme la conciliation travail / proche aidance
- Recettes pour les personnes ayant des problèmes de santé

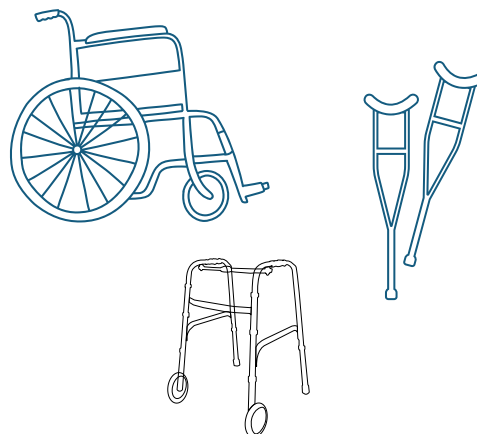
En plus de livres nous prêtons également des casse-têtes qui nous ont été donnés.

UNE PENSÉE POUR NOS AIDANTS

Nous veillons à envoyer une carte à nos membres lors de leur anniversaire. Pour certains, c'est d'ailleurs le seul mot qu'ils recevront.



Aussi, lorsque nous sommes au courant du décès de la personne aidée, nous envoyons une carte de sympathies afin que la personnes aidante sache qu'elle n'est pas seule dans ce moment de vie et pour lui mettre un baume au cœur.



PRÊT DE MATÉRIEL ADAPTÉ

L'Association met gratuitement à la disposition des utilisateurs de nos services des équipements adaptés reçus par différents dons, tels que :

- Banc et planche de bain / Barres d'appui (lit et toilette)
- Marchette / Chaise roulante / Chaise de transport / Béquilles
- Équipement pour laver les cheveux au lit

Besoins répondus par ces services

Pour plusieurs personnes proches aidantes, il devient plus difficile d'avoir des moments de plaisir, autant seules qu'avec la personne aidée. Notre matériel leur permet de se détendre, de pratiquer une activité avec la personne aidée tout en favorisant le maintien des facultés. De cette façon, elles peuvent renouer avec le plaisir tout en abaissant leur stress.

PAGE FACEBOOK ET SITE WEB



Facebook de l' APPABNY

M. Rosaire Bourbeau gère bénévolement notre page Facebook, depuis 2016.

Nous y partageons;
les nouvelles de l'Association, les Cafés Entr'Aidants, les ateliers, conférences et activités sociales à venir.

Désormais, Meta bloque tout partage et publication qui touche: télévision, radio et articles de journaux, ce qui restreint l'accès à de l'information précieuse.

On y ajoute également ce qui concerne les actions politiques qui reconnaissent les proches aidants et de l'information de nos partenaires.

Facebook de La Traversée d'Érik

Nous y partageons;
informations sur l'événement,
des publicités, profils de nos
nageurs,
tirage, vidéos et photos
promotionnels.

INFOLETTRE



L'ensemble de nos membres, soit en moyenne 350 personnes, reçoivent notre Infolettre mensuelle par courriel ou par la poste (un peu plus du 1/3), selon leur préférence.

De plus, une quinzaine de partenaires la reçoivent aussi.



CONTENU EXHAUSTIF

Des sujets adressés aux personnes proches aidantes

Les actualités

Les bons coups de l'Association
Notre programmation du mois : Cafés Entr'Aidants, conférences, ateliers, activités sociales, etc.

Des informations utiles



SENSIBILISATION ET PROMOTION

Les gens ont encore de la difficulté à se reconnaître dans le rôle de proches aidants ou à identifier les personnes qui le sont dans leur entourage. C'est pourquoi, afin de mieux les rejoindre, nous faisons de la sensibilisation dans différents milieux sur notre territoire et la promotion de nos services. Cette année nous avons réalisé de nouveaux outils de promotion dont; le logo, la présentation de l'infolettre et le site internet. D'autres projets sont à venir afin de se faire connaître d'avantage. La sensibilisation fait d'ailleurs partie intégrante de notre mandat.

En essayant de rejoindre plus les personnes proches aidantes qui aident une personne de moins de 65 ans, nous avons pris conscience de l'immense travail de sensibilisation qui doit encore être réalisé auprès des intervenants de tous les milieux. Ceux-ci ne reconnaissent que peu les proches aidants; ils sont donc loin de les référer vers des services leur étant spécifiquement destinés et consacrés.

« Je ne me voyais pas comme une proche aidante... jusqu'au jour où j'ai compris que prendre soin de ma mère au quotidien, c'était bien plus qu'un simple devoir familial. C'est un rôle à part entière. »

— Annie

TOURNÉE DES GROUPES



Cette année nous avons seulement répondu aux demandes venant directement des groupes, nous n'avons fait aucune sollicitation pour parler de la réalité des personnes proches aidantes et faire connaître l'Association avec des présentations diverses selon les besoins.



| Collaborateurs | Dates | Présences | Présentation |
|---|-----------------|--------------|---|
| Centre de femmes Parmi Elles à Gentilly | 3 avril 2024 | 5 personnes | Présentation générale |
| CDC Nicolet-Yamaska | 16 avril 2024 | 24 personnes | Conciliation Travail / Proche aidance |
| Bibliothèque de St-Pierre-les-Becquets | 23 août 2024 | 11 personnes | Accompagnement de Mme Claudia Rouleau - présentation des services |
| FADOQ St Léonard-d'Aston | 22 octobre 2024 | 32 personnes | Présentation générale |
| Association des personnes handicapées Nicolet-Yamaska | 22 janvier 2025 | 4 personnes | Formation des intervenant-e-s |
| FADOQ Ste Angèle | 2 février 2025 | 56 personnes | Guide « Parents vieillissants : Parlons en! » |
| Entraide Bécancour | 10 février 2025 | 35 personnes | Présentation générale |
| FADOQ Ste Angèle | 2 mars 2025 | 32 personnes | Présentation générale |
| CIUSSS - équipe santé mentale | 11 mars 2025 | 22 personnes | Formation pour les intervenant-e-s « Comment mieux intégrer les PPA dans leur pratique d'intervention » |
| FADOQ Nicolet | 26 mars 2025 | 23 personnes | Guide « Parents vieillissants : Parlons en! » |
| Villa Domaine St Grégoire | 27 mars 2025 | 48 personnes | Présentation générale |



LA TRAVERSÉE D'ÉRIK



Événement au profit de l'Association

Érik et l'Association veulent faire grossir l'évènement.

Le 19 août 2024, Érik Goudreault, proche aidant, accompagné de Guillaume Langlois, médecin et ami d'Érik ont traversés le fleuve St-Laurent à la nage entre Trois-Rivières et Bécancour (plus de 2 km).

Il a relevé ce défi personnel dans le but de faire connaître l'Association des personnes proches aidantes à la population, de sensibiliser à la proche aide et d'amasser des fonds pour l'organisation.

Plus de 75 personnes ont assisté à l'arrivée des nageurs. Plusieurs médias régionaux étaient également présents et ont fait des entrevues et articles sur l'évènement, mais aussi sur la proche aide et sur les services offerts. VIA 90,5 FM, Radio Canada, Le Nouvelliste et Canal M, la radio de Vues et Voix font partie des médias impliqués.

Nous remercions nos partenaires (financiers et de services) qui ont cru en notre projet.

La Traversée a permis d'amasser un peu plus de 14 000 \$ en services, rabais sur factures et argent.



OUTILS DE PROMOTION

Cette année nous avons retravaillé sur nos outils promotionnels et notre image de marque. En effet, nous avons changé notre logo, nous avons maintenant un roll-up et nous avons retravaillé sur notre site internet. Ce travail n'est pas encore terminé mais d'ici cet automne tout devrait être fini.

Notre nouveau Logo



En retravaillant notre site internet, nous avons voulu adoucir l'image de notre logo. Nous avons donc choisi de le modifier un peu.

Nous avons gardé la forme ronde entourant les mots personnes proches aidantes car c'est ce que nous voulons que l'APPABNY soit pour elles. Les personnes proches aidantes sont au centre de notre mission et le personnel de l'organisme est là pour les soutenir, les guider, les écouter, les informer, les référer et les outiller.

Les feuilles qui forment le cercle ressemblent à des cœurs, car la proche aidance est une histoire de cœur et il en faut beaucoup aux personnes proches aidantes pour accomplir ce rôle jour après jour dans la bienveillance.



Dépliant promotionnel et brochure

Ces documents présentent l'Association et l'ensemble de nos services, interventions individuelles et de groupe, conférences, ateliers et activités sociales qui sont offerts aux personnes proches aidantes. Ils sont remis aux personnes proches aidantes ou lors de nos présentations à des groupes. Nous ne comptons pas le nombre de brochures et dépliant remis

OUTILS DE SENSIBILISATION

Voyant le besoin de faire de la sensibilisation à la proche aidance et voulant pouvoir ouvrir de nouveaux milieux, nous avons travaillé avec une ressource externe pour avoir des outils ludiques de sensibilisation. Ces outils s'adressent aussi bien aux personnes proches aidantes qu'à monsieur et madame tout le monde ou à des intervenant-e-s.

Le Phare



L'APPABNY est fière de vous présenter « Le Phare », une activité de sensibilisation créée sur mesure par notre équipe en partenariat avec CN Solutions collaboratives.

Ce jeu en bois interactif sera présenté dans différentes organisations et événements du territoire afin de rejoindre autrement des proches aidants qui ne se reconnaissent pas toujours comme tels.

Un temps pour soi



L'équilibre est au cœur du bien-être des personnes proches aidantes.

« Un temps pour soi » est un nouvel outil développé par l'APPABNY en partenariat avec CN Solutions collaboratives.

Les personnes participant aux ateliers sont invitées à recréer une semaine typique dans leur quotidien à l'aide de pointes de temps et à amorcer une réflexion sur leur équilibre personnel.

Reddition mesure 38 du plan d'action gouvernemental en proche aidance

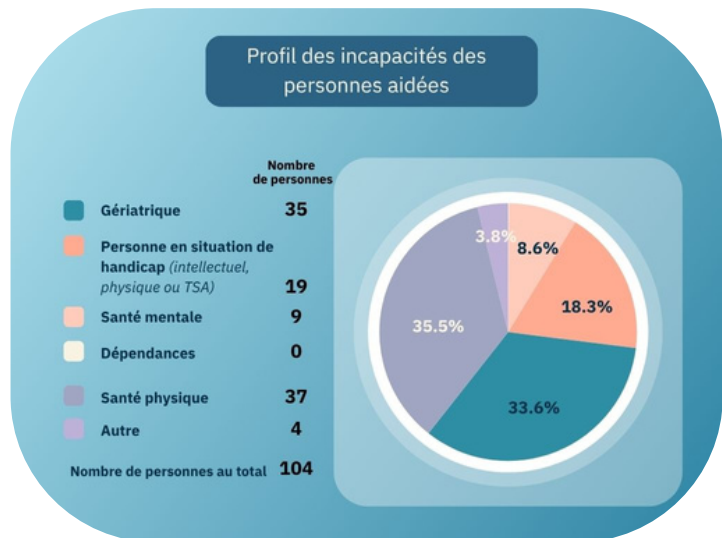
La mesure 38 nous a permis de présenter 17 ateliers qui se sont déroulés soit à St Grégoire ou à Ste Sophie-de-Lévrard.

Ces ateliers ont rejoint 54 personnes différentes. Nous avons également rejoint 73 personnes différentes en individuel.

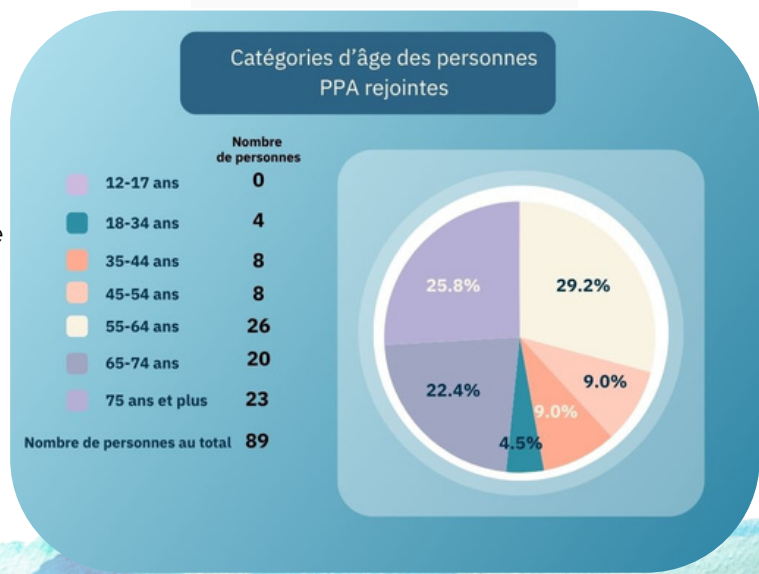
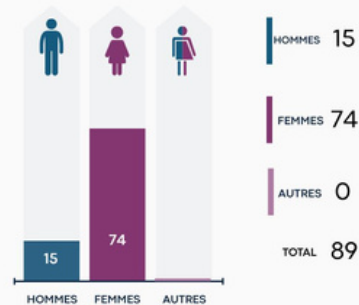
Le tout pour un total de 89 personnes différentes.

En effet, certaines personnes ont participé aux groupes mais également à l'individuel. Parmi ces 89 personnes différentes, 40 personnes aidaient une personne de - de 65 ans.

Les tableaux suivants permettent de connaître le nombre de femmes et d'hommes parmi ces personnes, leur catégorie d'âge ainsi que le profil des incapacités des personnes qu'elles aident. Évidemment vous remarquerez qu'il y a plus de personnes aidées que de personnes aidantes puisque plusieurs viennent en soutien à plus d'une personne de leur entourage.



PPA selon le sexe



PERSONNES REJOINTES PAR L'ENSEMBLE DE NOS SERVICES

Pour calculer les personnes rejointes par l'ensemble de nos services, il ne s'agit pas d'effectuer une simple addition des personnes ayant bénéficié de chaque service puisque plusieurs utilisent plus d'un service afin de combler l'ensemble de leurs besoins.

Par contre, dans ce nombre, aucune personne rejointe par notre page Facebook, par les brochures données aux intervenants du CIUSSS, par la Traversées d'Érik (incluant les entrevues médiatiques ainsi que les publicités faites autour de cet évènement) n'est comptabilisée car il est très difficile d'évaluer ce nombre. Tous les intervenants rencontrés dans le but de leur expliquer nos services ne sont pas inclus non plus.



GOUVERNANCE ET VIE DÉMOCRATIQUE

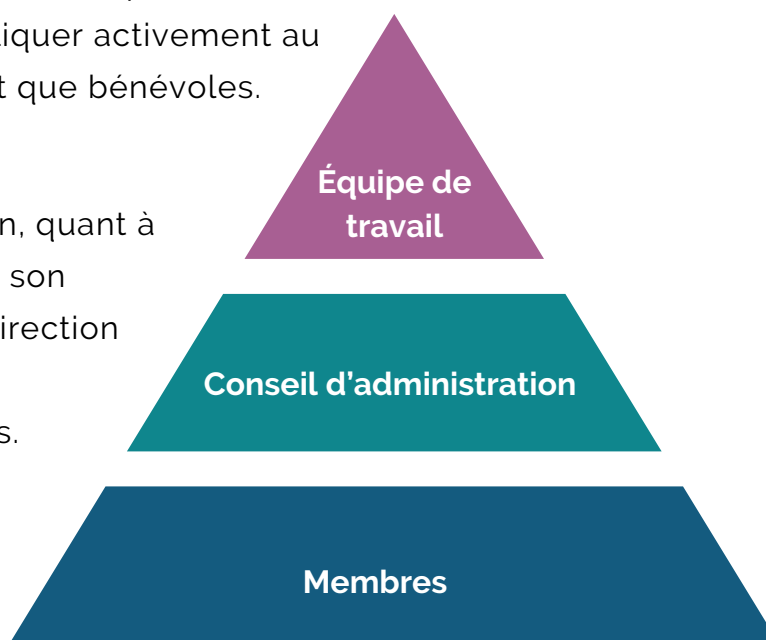


Une des bases de reconnaissance de tout organisme communautaire autonome est la vie associative et démocratique.

Nos membres sont issus pour la très grande majorité de notre communauté de Bécancour-Nicolet-Yamaska. Ils sont ou ont été proches aidants ou appuient la cause de la proche aidance. Les membres sont un élément essentiel de la vie démocratique de l'organisme.

Ils ont un rôle actif à jouer en participant à l'assemblée générale. Ils prennent ainsi part à certaines décisions telles qu'élire les membres du conseil d'administration qui aura pour rôle de voir à ce que les décisions prises en assemblée générale soient respectées. Ils sont également invités à s'impliquer activement au sein de l'APPABNY en tant que bénévoles.

Le conseil d'administration, quant à lui, délègue une partie de son pouvoir décisionnel à la direction générale et à l'équipe de travailleuses permanentes.



L'ACTION COMMUNAUTAIRE AUTONOME (ACA)

Nous, l'Association des personnes proches aidantes de Bécancour-Nicolet-Yamaska, sommes un organisme d'action communautaire autonome.

Afin d'être reconnu et de pouvoir être financé en tant qu'organisme communautaire autonome, l'Association doit remplir huit critères.

La figure 1 illustre les quatre premiers critères communs à tous les organismes communautaires (AC) et la figure 2 démontre les quatre critères spécifiques qui s'ajoutent pour pouvoir être reconnu comme un organisme communautaire autonome (ACA).

L'Action communautaire autonome se définit comme « L'action des citoyens et des citoyennes d'une communauté qui, face à une problématique sociale, décide de s'associer, de s'organiser et d'agir sur leur milieu. (...). Une action qui a une visée de transformation sociale : pour une plus grande justice sociale, pour le progrès social.

- Aider les gens à améliorer leur condition de vie, de travail, d'étude, etc.
 - Aider les gens à défendre leurs droits et à combattre les discriminations et les injustices.
 - Offrir un lieu de participation citoyenne pour donner une voix à celles et ceux qui sont généralement exclus du débat public.
 - Contribuer à l'amélioration des lois et des politiques publiques.
- Action qui est indépendante des réseaux publics. »[1]

1 RQ-ACA « Financement, structures et enjeux du mouvement de l'action communautaire autonome », Présentation PowerPoint



FIGURE 1

Explication des quatre critères pour être reconnu en **action communautaire**

SANS BUT LUCRATIF

- Être constituée en personne morale à des fins non lucratives.
- Le conseil d'administration (CA) est composé de 6 administrateurs-trices bénévoles.

ENRACINÉ DANS LA COMMUNAUTÉ

- Le CA est constitué de membres de la communauté qui croient en la cause et qui pour la plupart sont ou ont été proches aidants.
- Présente sur plusieurs tables de concertation, regroupements et comités.
- Partenaire d'organismes communautaires du milieu et du CIUSSS.
- La population peut obtenir des informations sur l'Association via Facebook et notre site internet.
- L'APPABNY a le souci de représenter et de rejoindre de façon équitable toutes les personnes proches aidantes du territoire.
- Reçoit des aides financières et des services de la communauté.

VIE ASSOCIATIVE ET DÉMOCRATIQUE

- L'APPABNY a 360 membres qui renouvellent leur adhésion à tous les ans.
- Les membres sont invités à l'AGA et ils ont le droit de vote.
- Les membres sont invités à donner leur avis et leurs suggestions pour les activités et les services offerts.
- L'APPABNY favorise la participation et l'engagement des membres (comité social, bénévolat, ...)

LIBERTÉ DE MISSION, D'APPROCHES, DE PRATIQUES ET D'ORIENTATION

- Le conseil d'administration, le personnel et les membres sont consultés pour choisir les orientations qui seront prises.
- L'APPABNY vise à toujours améliorer ses pratiques en cherchant à appliquer les meilleurs pratiques suggérée par de la recherche touchant les personnes aidantes..
- Les décisions concernant les bailleurs de fonds sont cohérentes avec notre mission. Cela signifie parfois de ne pas faire de demandes dans certains programmes.

FIGURE 2

Les quatre critères supplémentaires pour être reconnu en **action communautaire autonome**

CONSEIL D'ADMINISTRATION INDÉPENDANT

- Aucun siège au CA n'est réservé à un bailleur de fond, un-e représentant-e du CIUSSS ou d'un autre organisme public.
- Les membres du CA sont là à titre personnel, en fonction de leur intérêt pour la cause.

CONSTITUÉ À L'INITIATIVE DES GENS DE LA COMMUNAUTÉ

- L'APPABNY est née de la volonté de personnes qui ont vu qu'il n'y avait pas de services spécifiques pour répondre aux besoins des personnes proches aidantes (PPA) sur notre territoire.
- Nos services de l'APPABNY sont centrés sur la personne aidante et ils sont donc complémentaires aux services publics existants centrés plutôt sur la personne aidée.

MISSION SOCIALE PROPRE FAVORISANT LA TRANSFORMATION SOCIALE

- Mission : Faire connaître le rôle des PPA et travailler à l'amélioration de leur qualité de vie tout en facilitant l'accessibilité aux services et programmes qui leurs sont offerts.
- Favorise le changement de mentalité face au rôle de proche aidant et, dans ce sens, travaille à faire modifier les lois et les programmes pour que la réalité des PPA soit réellement prise en compte.
 - Travaille avec le CIUSSS pour améliorer continuellement les pratiques et est l'initiatrice d'une table régionale inclusive.
 - Offre des formations pour permettre aux PPA de mieux connaître leurs droits et les services existants..

APPROCHES LARGES AXÉES SUR LA GLOBALITÉ DES SITUATIONS

- Considère le proche aidant dans sa globalité, soit comme une personne dont le rôle de proche aidant s'ajoute à son quotidien.
- L'APPABNY sensibilise la population et les élus municipaux à la réalité des PPA et amène ses membres à nommer leurs besoins aux élus et aux dirigeants.
- Utilise une approche d'empowerment et de conscientisation auprès des PPA.
- A le souci d'offrir des services aux PPA le plus tôt possible dans leurs parcours afin de les soutenir et de prévenir les impacts négatifs.

VIE DÉMOCRATIQUE ET ASSOCIATIVE

MEMBRES

Il est à noter que :

- Toute personne intéressée par la mission peut devenir membre
- Il n'y a aucune obligation d'être membre pour recevoir des services



ASSEMBLÉE GÉNÉRALE

L'Assemblée générale annuelle s'est tenue le 19 juin 2024 en format hybride (en présentiel et via la plateforme Zoom en simultané).

AGA du 19 juin 2024 :
59 personnes
présentes dont 54
membres en règle



CONSEIL D'ADMINISTRATION

Le rôle du Conseil d'administration est de voir au respect de la mission de l'organisme ainsi qu'à sa bonne gestion financière, matérielle et humaine et à son bon fonctionnement.

Le conseil d'administration de l'APPABNY est formé de six personnes de la communauté qui se sentent engagées envers la cause de la proche aide.

Tout au long de l'année, en plus des réunions régulières où ces membres ont travaillé ensemble sur différents dossiers, il y a eu 2 comités relevant directement du CA, soit:

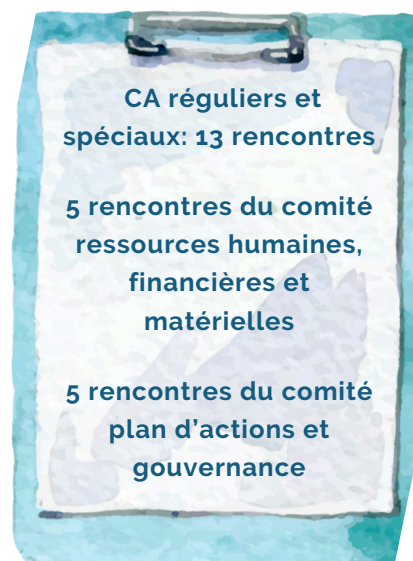
Le comité de ressources humaines, financières et matérielles et
Le comité plan d'action et gouvernance.

Comité ressources humaines, financières et matérielles

- le comité a entre autre travaillé sur:
- Négociation du bail et des travaux d'agrandissement
 - Améliorations des conditions de travail:
 1. Augmentation des salaires (indexation et rattrapage)
 2. recherches pour mise en place d'un régime d'assurance maladie ou autre
 3. Modification des postes au sein de l'équipe et embauches

Comité plan d'action et gouvernance

- Révision et suivi du plan d'action 2024-2025
- Travail sur la préparation d'un cartable d'accueil pour les administrateur-trice-s



L'ÉQUIPE DE TRAVAIL

Pour un meilleur partage de l'information entre le personnel et pour planifier les responsabilités de chacune, 17 réunions d'équipe ont eu lieu cette l'année. À ces réunions s'ajoutent beaucoup de discussions spontanées pour tenir toute l'équipe au courant des situations des proches aidants et 2 journées de réflexions en équipe sur les services.

De plus, afin d'être toujours mieux outillées, les employées ont suivi plusieurs formations.

- Tenue de dossier et de note d'évaluation
- L'ici et maintenant en intervention
- Cueillette de données
- Connaître le soutien à domicile
- Trouble d'accumulation compulsif
- Transfer connaissance violence conjugale
- Post aide: mieux comprendre cette étape importante de la trajectoire d'aide, comment la soutenir
- Accompagner les personnes proches aidantes dans la transition du domicile vers l'hébergement
- Techniques d'intervention
- Processus d'intervention
- La satisfaction de compassion: antidote à la fatigue de compassion
- Diversité culturel
- Plateforme l'accompagnateur
- Principes de la relation d'aide
- La santé: du vrai, du moins vrai et du n'importe quoi
- Gestion du temps et des priorités



CONTRIBUTION DE LA COMMUNAUTÉ

LE TRAVAIL DE L'APPABNY EST COMPLÉTÉ PAR L'APPORT DE LA COMMUNAUTÉ. NOUS TENONS À REMERCIER CHALEUREUSEMENT TOUTES LES PERSONNES QUI ONT CONTRIBUÉ À NOTRE MISSION ET CONTINUENT DE LE FAIRE

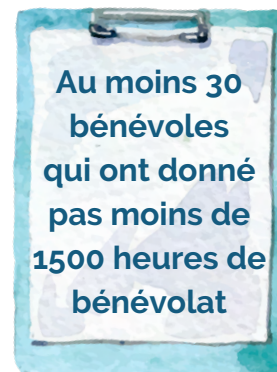
CONTRIBUTION DES BÉNÉVOLES

- 6 personnes au Conseil d'administration
- 3 personnes du Comité social qui organisent diverses activités
- 3 personnes au publipostage de notre Infolettre mensuelle et autres envois massifs
- 1 personne à la gestion de notre page Facebook
- 15 personnes pendant la journée de La Traversée d'Érik, dont 1 personne à l'organisation de l'évènement (4 mois)
- 2 personnes pour divers travaux

SOUTIEN À LA PROMOTION

- Distribution de nos dépliants par les employés de plusieurs organismes : CIUSSS MCQ secteur BNY et des organismes communautaires
- Promotion de nos services par L'APPUI via leur site web
- CDC de Bécancour et de Nicolet-Yamaska : Publicité gratuite sur les sites internet, dans le bottin de ressources et leurs infolettres
- Plusieurs journaux municipaux qui publicisent nos activités et communiqués de presse

Merci



CONTRIBUTION DE LA COMMUNAUTÉ

En plus de nos bailleurs de fonds, de nos donateurs et de nos partenaires financiers, certaines entreprises ou organisations nous offrent des services tels que le prêt de salle gratuit, par exemple.

Pour la Traversée d'Érik, nous avons aussi eu beaucoup de compagnies qui nous ont offert soit des services ou des biens que nous n'avons pas eu à payer, soit un rabais sur la facture.

PARTENAIRES DE SERVICES

Ville de Bécancour

Photocopies gratuites
Gratuité de salles pour AGA et autres rencontres

- Ville de Bécancour
- Municipalité Saint-Léonard-d'Aston
- Centre Développement Communautaire de Nicolet-Yamaska (CDC NY)
- Centre d'action bénévole de Bécancour (CAB B)
- Centre Plateau Laval
- Centre de Femmes Parmi Elles
- FADOQ de Saint-Léonard-d'Aston

Gratuité de salles pour nos Cafés Entr'Aidants et rencontres individuelles

- VIA 90.5
- Yacht Club Trois-Rivières
- Excalibière
- Garde Côtière Auxiliaire Canadienne
- Charles James Joner, photographe

Partenaires pour « La Traversée d'Érik »





NOTRE ENGAGEMENT DANS NOTRE MILIEU



Étant née de la communauté et étant appuyée de façon inestimable par cette dernière, l'Association se doit aussi de s'investir dans la communauté à laquelle elle appartient.

Évidemment, nous le faisons pour les personnes proches aidantes, mais aussi pour l'ensemble de la communauté.

Vous verrez dans les prochaines pages que nous nous engageons à plusieurs niveaux.

Au niveau provincial : pour défendre les droits des personnes proches aidantes, mais également pour revendiquer une plus grande justice sociale et défendre les valeurs de solidarité et d'équité entre tous et toutes.

Au niveau régional : en tant que membres de plusieurs organisations et en participant à plusieurs tables et comités pour sensibiliser et faire avancer la cause de la proche aide et pour permettre aux personnes plus vulnérables d'avoir une voix.

Au niveau local : pour contribuer au développement social de notre communauté et pour faire valoir les droits et les besoins de nos concitoyens, qu'ils soient proches aidants ou non, car c'est ensemble que nous pourrons bâtir une société plus belle encore!



NOUS SOMMES MEMBRES

- Chambre de commerce et d'industrie du cœur du Québec (CCICQ) - Local
- Corporation de développement communautaire de la MRC de Bécancour (CDC Bécancour) - Local
- Corporation de développement communautaire de Nicolet-Yamaska (CDC NY) - Local
- Proche aide Québec - Provincial
- Regroupement des organismes de personnes handicapées du CQ (ROPHCQ) - Semi-régional
- Table locale de concertation des personnes DI-TSA-DP de BNY-Local
- Table locale de concertation des personnes âgées de NY - Local
- Table locale de concertation des personnes âgées de Bécancour - Local
- Table des organismes en proche aide MCQ - Régional
- Table régionale des organismes communautaires en santé et services sociaux Mauricie-Centre-du-Québec (TROC MCQ) - Régional
- Table régionale en proche aide 0-100 ans MCQ - Régional



NOS ENGAGEMENTS ET PARTENARIATS

AU NIVEAU PROVINCIAL

- **Proche Aide Québec** (notre regroupement provincial)
 - Conseil d'administration. (administratrice et membre du comité ressources humaines)
 - Journée gouvernance avec le CA et planification stratégique
 - Délégation sur le comité gouvernemental de la mesure 2 du plan d'actions gouvernemental en proche aide - aider à construire un sondage pour connaître le niveau de santé et de bien-être des personnes proches aidantes au Québec (5)
 - AGA
 - Journée de réflexion pour les membres
 - Comité MSSS x PAQ (en vue de préparer le prochain plan d'action gouvernemental)
 - Journée de consultation et de concertation en proche aide pour préparer le prochain Plan d'action gouvernemental en proche aide 2026-2031

AU NIVEAU RÉGIONAL MCQ



- **Table régionale en proche aide 0-100 ans MCQ**
 - Comité plan territorial MCQ
 - Comité adhoc « Hospitalisation et proche aide »
 - Réunions de la Grande Table
 - Rencontre avec les 7 associations de proches aidants MCQ + responsables CHSLD pour installation du programme bien-être pour les PPA dans les CHSLD
 - Travail pour monter et présenter un webinaire pour les intervenants pour les outiller au niveau de la proche aide
- **Table des organismes en proche aide MCQ**
 - Rencontres régionales pour échanges et orientations des associations MCQ
- **Table régionale des organismes communautaires MCQ (TROC MCQ)**
 - Atelier participatif de planification stratégique 2024-2027

AU NIVEAU CENTRE-DU-QUÉBEC

- **Regroupement des organismes de personnes handicapées du Centre-du-Québec**
 - AGA
 - Journées régionales (échanges et développement de partenariats) (3)
 - Comité Répit hors de la boîte
- **SAPA Centre-du-Québec**
 - Rencontres statutaires avec les responsables du SAPA CQ pour travailler les choses qui sont insatisfaisantes et les bons coups
- **Projet collaboratif APPUI (3 associations de proches aidants et ROPHCQ)**
 - Rencontres 3 associations pour échanges sur façons de faire et ajustements concernant le projet
 - Rencontres des intervenantes du projet
- **3 associations de proches aidants Centre-du-Québec**
 - Projet conférences hybrides - déterminer les sujets, le calendrier, ... + rencontre avec Me Lucie Brunet, notaire pour préparer une conférence hybride
 - Rencontres échanges sur outils, projets, financements, ...entre directions

AU NIVEAU LOCAL

- **CIUSSS MCQ**
 - Rencontre pour implantation programme bien-être des PPA dans les CHSLD
 - Monter et donner formation aux intervenants du secteur santé mentale pour mieux intégrer les PPA dans leur pratique - collaboration avec La Passerelle et le CIUSSS

- **Corporation de développement communautaire de la MRC de Bécancour (CDCB)**
 - Conseil d'administration (vice-présidente) + AGA
 - Table de concertation communautaire de Bécancour (TCCB) + 1 les 2 CDC ensemble
 - Partenaires à la carte - La Ruche - 2 CDC ensemble
- **Corporation de développement communautaire Nicolet-Yamaska (CDC NY)**
 - Table de développement communautaire autonome (TDCA) + 1 les 2 CDC ensemble
 - Déjeuners causerie les 2 CDC ensemble
 - Déjeuner Speed dating avec les partenaires
 - Partenaires à la carte - Transformation sociale et approche globale RQ ACA - 2 CDC ensemble
- **Table DI - TSA - DP BNY**
 - Rencontres régulières de la Table pour développer le plan d'actions
 - Comités communication et comité collaboration
- **Chambre de commerce et d'industrie du cœur du Québec (CCICQ)**
 - Rencontre avec la nouvelle directrice de la CCICQ
- **APPUI**
 - Rencontres avec organismes communautaires (APHMRCB + APHNY) pour trouver un projet commun (Projet APPUI - 65 ans)
 - Rencontre avec 2 chercheurs sur les pratiques prometteuses et intervention avec les hommes proches aidants
- **Projet Maison de répit BNY**
 - Rencontres avec Marie-Eve Marcotte Bussière, organisatrice communautaire
 - Rencontres avec les organismes communautaires du territoire pour proposer le projet
 - Travail sur un sondage pour les intervenants et pour les PPA
- **Société Alzheimer CQ**
 - Formation donnée par eux dans nos locaux (promotion par nous)
- **Autres rencontres pour suivis ou développement de nouveaux partenariats**
 - Rencontre avec Luc Chulak de Parents partenaires
 - Rencontre avec Anick Gosselin d'Autisme Centre-du-Québec
 - Rencontre avec Sonia Lauzon du CAB de Bécancour - suivis album jeunesse
 - Rencontre avec Émilie Godin de l'APHNY - suivis de comité et outil pour parents
- **Politique**
 - Participation au 5 à 7 du député Donald Martel
 - Ville de Nicolet - consultation des organismes pour le programme MADA



Lorsque nous avons besoin de locaux pour des rencontres, nous trouvons souvent des locaux gratuits. Ils nous sont généralement prêtés par d'autres organismes communautaires ou des municipalités. C'est pourquoi nous prêtons également gratuitement nos locaux à d'autres organisations pour des rencontres individuelles ou de groupes.



DÉFENSE DES DROITS



Notre mission est également d'assurer la défense des droits des personnes proches aidantes, tant au niveau individuel que collectif.

Nous réalisons ce mandat avec des actions telles que :

- Accompagner les proches aidants lors de rencontres avec des intervenants afin qu'ils puissent être reconnus dans leur expertise liée à la personne aidée et à ses besoins
- Accompagner les proches aidants lors de visites de résidences ou de professionnels afin de voir à ce qu'ils obtiennent toute l'information pour prendre des décisions éclairées et faire valoir leurs droits
- Assurer une veille pour que la Politique et le plan d'action pour les proches aidants du gouvernement du Québec se réalise au meilleur des intérêts des proches aidants
- Répondre aux journalistes
- Assurer que les services offerts aux personnes de notre territoire (milieu rural) soient équitables aux autres régions
- Travailler avec notre regroupement provincial et nos regroupements régionaux et locaux pour que la population puisse avoir réponse à ses besoins en mettant l'accent sur les personnes plus défavorisées à tous les niveaux.



Plan d'action gouvernemental en Proche aideance

- 28 octobre 2020 - Adoption de la « Loi visant à reconnaître et à soutenir les personnes proches aidantes et modifiant diverse dispositions législatives » par le gouvernement du Québec
- Avril 2021 - Lancement de la première politique nationale pour les personnes proches aidantes « Reconnaître et soutenir dans le respect des volontés et des capacités d'engagement ». Pour la première fois une définition de la proche aideance est choisie et inclus l'ensemble des personnes proches aidantes peu importe l'âge et les incapacités de la personne aidée. 7 principes directeurs sont fixés et doivent transparaître dans toutes les actions et décisions touchant les personnes proches aidantes. Et finalement 4 grands axes d'interventions balisent les orientations qui devront transparaître dans le plan d'action gouvernemental.
- 27 octobre 2021 - Lancement du plan d'action gouvernemental pour les personnes proches aidantes 2021-2026 - 61 mesures qui se divisent selon les 4 axes de la politique.
 - Axe 1: La reconnaissance et l'autoreconnaissance des PPA, ainsi que la mobilisation des acteurs de la société québécoise concernés par la proche aideance (8 mesures)
 - Axe 2: Le partage de l'information, la promotion des ressources mises à la disposition des PPA et le développement de connaissances et de compétences (26 mesures)
 - Axe 3: Le développement de services de santé et de services sociaux dédiés aux PPA, dans une approche basée sur le partenariat (15 mesures)
 - Axe 4: Le développement d'environnements conciliant qui soutiennent et favorisent le maintien et l'amélioration des conditions de vie des PPA, notamment afin d'éviter leur précarisation financière (12 mesures)
- Cette année, avec notre regroupement provincial - Proche Aideance Québec, nous avons travaillé avec le Ministère de la Santé et des Services Sociaux (MSSS) à la préparation et la réflexion pour le prochain plan d'action gouvernemental en proche aideance qui devrait couvrir les années 2026- 2031

ET SI ON RÊVAIT ...



Si notre situation financière était réhaussée tel que demandé par l'ensemble du mouvement communautaire, voici ce que nous pourrions faire pour améliorer la qualité de vie des personnes proches aidantes de notre territoire.

Augmentation de la sensibilisation et de la promotion

Nous savons que les personnes proches aidantes ont de la difficulté à se reconnaître et à se permettre d'aller chercher des services pour elles-mêmes.

Avec des moyens financiers supplémentaires, nous développerions plus largement ce volet. Démystifier auprès d'un large public la proche aidance, mettre en place des services de dépistages des proches aidants et mieux faire connaître les services d'information, d'accompagnement, de soutien psychosocial, etc. que nous offrons pour toutes les personnes proches aidantes.

Offrir plus de services aux parents d'enfants à besoins particuliers

Présentement il est très difficile de rejoindre les parents d'enfants à besoins particuliers (que ces enfants soient mineurs ou adultes) car ils ne se reconnaissent pas du tout dans le terme de proches aidants. Ils ont cependant beaucoup de besoins car pour eux c'est un marathon qui se prolonge toute une vie. Même si beaucoup de choses se ressemblent pour tous les proches aidants, leur trajectoire de proche aidance a tout de même certaines particularité et ils ont besoin qu'on puisse adapter et augmenter les services.

Améliorer les services aux personnes proches aidantes en emploi

57 % des personnes proches aidantes sont en emploi. Nous avons besoin de pouvoir aller les rejoindre où elles se trouvent soit dans leur milieu de travail. Il faut aussi sensibiliser d'avantage les dirigeants d'entreprises afin qu'ils reconnaissent qu'elles sont une force et qu'il faut mettre quelques adaptations pour leur permettre de garder un équilibre.

Soutenir l'expertise de notre équipe

Nous avons une équipe pleine de talents et de connaissances, nous aimerions pouvoir utiliser ces talents pour bâtir de nouveaux outils pour soutenir encore mieux les personnes proches aidantes dans leur parcours et leur trajectoire de proche aidance, mais pour ce faire il nous faut du temps pour réfléchir ensemble, pour développer et tester les outils.



CONCLUSION

Alors qu'une nouvelle année s'achève, nous prenons un moment pour réfléchir aux expériences vécues. Cette année, comme toutes les autres, a été ponctuée de moments de joie et de défis, reflet de la vie de chacun. Fidèles à notre raison d'être, nous avons cherché à être « un phare au cœur du parcours des proches aidants ». Nous espérons avoir été à la hauteur de cette responsabilité et nous sommes prêts à relever les défis que la nouvelle année apportera.

Pour continuer à illuminer le chemin des proches aidants de notre communauté, nous avons besoin d'une équipe solide et engagée, prête à avancer ensemble vers de nouveaux horizons. Trop souvent encore, nous entendons des personnes découvrir qu'elles sont elles-mêmes proches aidantes, simplement en comprenant notre rôle. Cela souligne l'importance de poursuivre nos efforts de sensibilisation à tous les niveaux et de collaborer avec de nouveaux milieux afin d'offrir un soutien adapté à toutes les personnes qui accompagnent un être cher, peu importe son âge ou son lieu de vie.

Nous souhaitons rester à vos côtés longtemps, pour vous accompagner dans ce parcours qui peut être exigeant et qui demande continuellement des ajustements, mais qui est aussi source de moments précieux de joie, d'amour et de partage. Vous êtes pour nous une source d'inspiration constante, nous rappelant la générosité, la force et la beauté de l'humanité.

Merci pour tout ce que vous apportez à notre société.

En espérant poursuivre la traversée à vos côtés!

